

ตำนานธารพระกร
ของสมเด็จพระสังฆราช (สุก ไก่เถื่อน)
สืบทอดมาจาก
พระราหูเอเรเจ้า
องค์ต้นกรรมฐานมัชฌิมา แบบลำดับ
แบบหินยาน ฝ่ายเถรวาท



คำนำ

ตำนานธารพระกร ของสมเด็จพระสังฆราช (สุก ใก่อเถื่อน) สืบทอดมาแต่องค์ต้น
กรรมฐานมัชฌิมา แบบลำดับ ฝ่ายเถรวาทซึ่งถือตามคติที่พระอรหันต์พุทธสาวก ที่ได้วาง
หลักพระธรรมวินัย และธรรมเนียมปฏิบัติเป็นแบบแผนไว้ เมื่อครั้งปฐมสังคายนา และนับถือ
แพร่หลายในประเทศ ไทย พม่า ลังกา ลาว และกัมพูชา คือพระราหูเถรเจ้า

นับเป็นบริโลกเจดีย์ ของสำคัญทางพระพุทธศาสนา ฝ่ายหินยาน แบบเถรวาทที่
สืบทอดผ่านยุค ผ่านสมัย มาหลายยุค ตั้งแต่ยุคพุทธกาล มาลังกาทวีป มายุคศรีทวารวดี
มาสู่ยุค สุโขทัย ยุคอยุธยา และมาถึงยุครัตนโกสินทร์

ข้าพเจ้าเห็นว่าถ้าไม่พิมพ์ตำนาน ไม้ธารพระกร ใฝ่ยอดตาลออกไป คุณค่าทาง
ประวัติศาสตร์ ของพระพุทธศาสนาก็จะเสื่อมศูนย์ไป และหายไปจากความทรงจำใน
ที่สุด

พระครูสังฆรักษ์วีระ ฐานวิโร

คณะ ๕ วัดราชสิทธิาราม

โทร.๐๒-๔๖๕-๒๕๕๒,๐๘๔-๖๕๑-๗๐๒๓

E:mial weera2548@yahoo.co.th

www.somdechuk.com

ตำนานธารพระกร ของสมเด็จพระสังฆราช (สุก ใก่อเถื่อน)

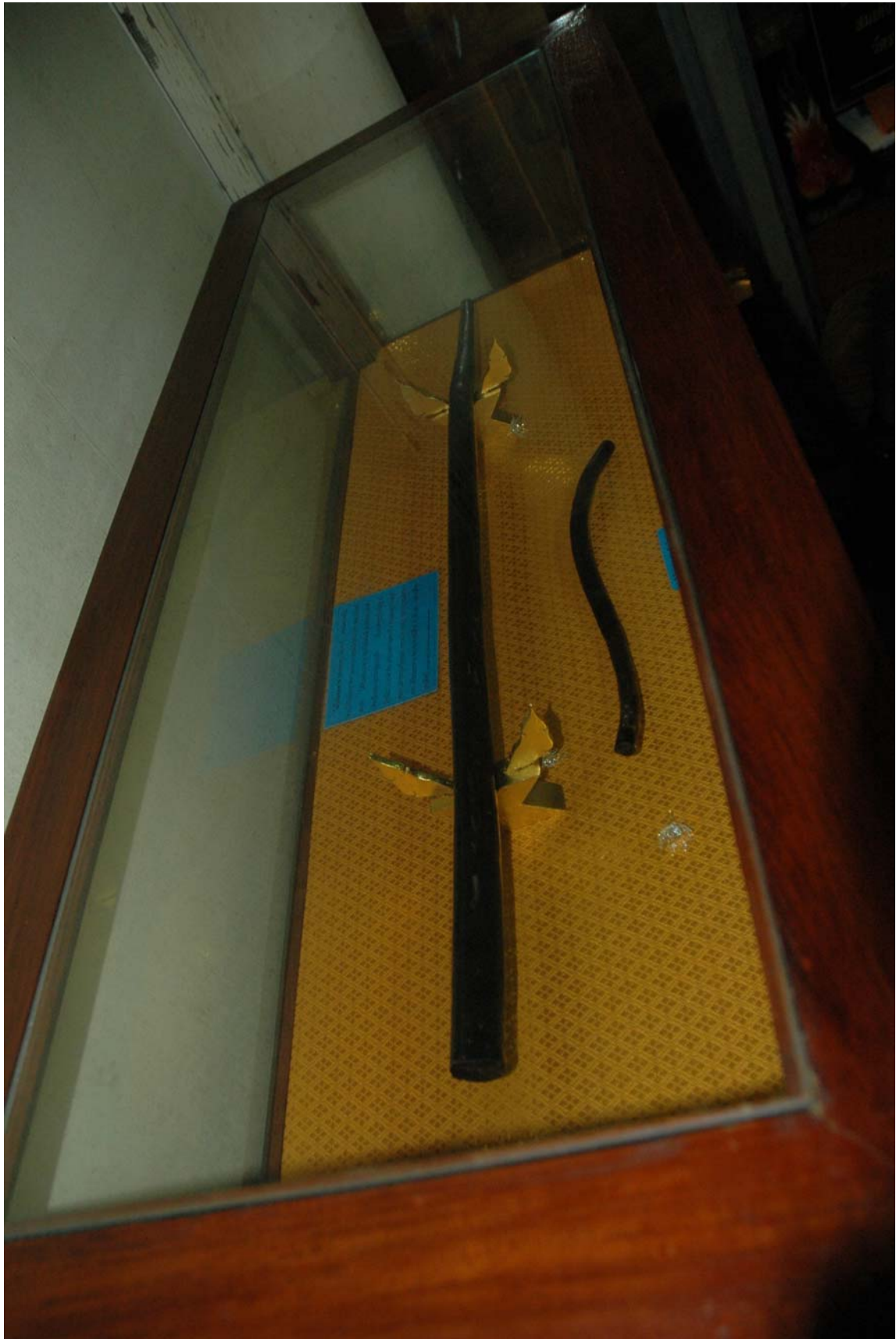
วัดราชสิทธิาราม ราชวรวิหาร

พระครูสังฆรักษ์วีระ ฐานวิโร รวบรวม เรียบเรียง

ภาพ รูปพระราหู



ภาพธารพระกร



ภาพธารพระกร ของสมเด็จพระสังฆราช ใกล้เคียง
และธารพระกร คู่พระบารมี คู่พระกรรมฐาน เกิดแก่ท่านพระราหูเถรเจ้า



ตำนาน

ธารพระกร ของสมเด็จพระสังฆราช ไข่เถื่อน

และธารพระกร

คู่พระบารมี คู่พระกรรมฐาน เกิดแก่ท่านพระราหุลเถรเจ้า

เมื่อท่านพระราหุล มีพระชนมายุได้ ๓๑ พรรษา ๑๑ เป็นพระภิกษุผู้เถรแล้ว ขณะเมื่อพระองค์ท่านประทับนั่งบำเพ็ญสมณะธรรม อยู่ ณ ป่าอันธวัน นอกกรุงสาวัตถี

สมัยนั้นเทวดาคนหนึ่ง นับเนื่องในหมู่พรหม ชั้นสุทธาวาส ได้มาสิงสถิตรอคอยท่านพระราหุลเถรอยู่ที่ต้นพระศรีมหาโพธิ์สถานที่ดีรัศมีของสมเด็จพระสัมมาสัมพุทธเจ้า

เทวดาอันนับเนื่อง ในหมู่พรหม ชั้นสุทธาวาส ได้ทราบด้วยใจแห่งตนว่า บารมีวิมุตติธรรม ของท่านพระราหุลเถรแก่กล้าแล้ว สมัยนั้นแล ธารพระกร คู่พระบารมีธรรม คู่พระกรรมฐานมัจฉิมา เป็นบุญศิริ ของท่านพระราหุลเถร ได้เกิดขึ้น แก่เต็มที่แล้ว ณ ป่าอันธวัน ในดงไม้ไผ่ยอดดาด

เทวดา อันนับเนื่องในหมู่พรหม ชั้นสุทธาวาส ที่สิงสถิตรอคอย ท่านพระราหุลเถรอยู่ ณ ต้นพระศรีมหาโพธิ์นั้น ได้เข้าไปหา ท่านพระราหุลเถรเจ้า แล้วเผด็จว่า ข้าแต่พระเจ้าผู้เป็นเจ้าผู้เจริญ ข้าพระองค์เป็นเทพดา สิงสถิตอยู่ ณ ดงไม้พระศรีมหาโพธิ์สถานที่ดีรัศมีของพระบรมครู บัดนี้ ธารพระกร คู่พระบารมี คู่พระกรรมฐานมัจฉิมา เป็นบุญศิริ ของท่านพระราหุลเถร ได้เกิดขึ้น แก่กล้าแล้ว ข้าพระองค์ขออาราธนา ท่านพระราหุล ผู้เจริญไปยังดงไม้ไผ่ยอดดาดนำเอาไม้ธารพระกร ที่ดงไม้ยอดดาด ในป่าอันธวันนั้นเถิด

ท่านพระราหุลเถร ได้ดำเนินไปที่ดงไม้ไผ่ยอดดาดตามคำทูลเชิญนั้น ครั้นแล้วเทวดาคนนั้น แสดงให้ท่านพระราหุลเถรทราบว่า ธารพระกรไม้ไผ่ยอดดาดอยู่ที่ต้นไม้ไผ่ยอดดาดนี้ เป็นต้นที่แก่สูงที่สุดใน ดงนี้

ขณะนั้นท่านพระราหุลเถร มีความปริวิตกว่า จะตัดต้นไม้ไผ่ยอดดาดอย่างไร เพลานั้นเทวดาคนนั้นทราบความปริวิตกของท่านพระราหุลเถรแล้ว จึงคลิใจให้ คนตัดฟันในป่าที่ใกล้กันนั้น มาที่ป่าไม้ไผ่ยอดดาดแห่งนี้ ครั้นคนตัดฟันอันเทวดาคลิใจมาถึงที่แห่งนี้แล้ว เห็นท่านพระราหุลเถร ทราบอาการของพระเถรว่า ต้องการ ไม้ไผ่ยอดดาดนั้น จึงตัดมาถวายท่านพระราหุลเถร ประมาณหนึ่งวาคุศ โดยการตัดครั้งเดียว ตัดแล้วเทวดาผู้

สิ่งสถิตประจำต้นไม้ขอดตาล เจ็ดตนก็มา สิ่งสถิตประจำอยู่ ที่ไม้ธารพระกรนั้น เพื่อ
บำเพ็ญอุณหิสวิชัยธรรมต่อไป และไม้ธารพระกรไม้ขอดตาลนี้ได้เป็นไม้ที่ทรงอนุภาพ
มาก ด้วยอนุภาพแห่งเทวดา และอนุภาพแห่งพระเถรเจ้า

ครั้นเทวดามาถึงสถิตที่ไม้เท่านี้แล้ว เทวดาจะสมათานศีลอันหมดจด ประพฤติ
อุณหิสวิชัยธรรมอันสุจริต ด้วยอนุภาพแห่งการกระทำนั้น เทวดาจะมีความสุขตลอด
กาล และ อายุของเทวดานั้นย่อมเจริญ เพราะได้ประพฤติธรรม ปฏิบัติธรรม กับพระสงฆ์
องค์นั้น

เรื่องมีอยู่ว่า ต้นไม้ขอดตาลนั้น มีลักษณะเหมือนต้นตาลทั้งหมด แต่มีขนาดเล็ก
โคนต้นเท่าต้นแขน สูงประมาณ เก้าศอก ลำต้นมีลายคล้ายข้อไม้ สูงชะลูด ใบและก้าน
ใบ เหมือนก้านใบตาล ออกช่อ ดอกผลเหมือนงวงตาล ผลเหมือนผลตาล แต่มีขนาดเล็ก
กว่า ดอกมีห้ำกลีบสีขาวหม่น ต้นไม้ขอดตาลนี้มีอายุยืน เป็นพันๆปี เป็นไม้เนื้อแข็ง

ครั้นท่านพระราหุลเถรเจ้า ได้ธารพระกร ไม้ขอดตาลคู่บารมีแล้ว ก็ดำเนิน
กลับไปบำเพ็ญสมณะธรรมต่อ ณ ป่าอันธวัน เมืองสาวัตถี ไม้ธารพระกรไม้ขอดตาลนี้
เปรียบด้วย รัตนะเจ็ดประการ ประจำพระองค์ของพระเจ้าจักรพรรดิ หรือเปรียบด้วย
เครื่องราชกกุธภัณฑ์ ของพระเจ้าแผ่นดิน ส่วนไม้ธารพระกร ไม้ขอดตาลของ ท่านพระ
ราหุลเถร หรือของพระอริยะเจ้าทั้งหลาย แสดงถึงบารมีธรรมของพระอริยะเจ้าแต่ละ
องค์ และนับเป็นบุญศิริ ซึ่งประเสริฐกว่า แก้วเจ็ดประการ ของพระเจ้าจักรพรรดิ หรือ
เครื่องราชกกุธภัณฑ์ ของพระราชา หรือของพระเจ้าแผ่นดิน เพราะพระอริยะเจ้าเป็นผู้
พ้นจากโลกิยะธรรมทั้งปวง พระอริยะเจ้าที่จะได้ ไม้เท้าเบิกไพร ไม้ขอดตาล ต้องเป็นผู้
มีจักรธรรม ๔ ประการคือ ๑.ปฏิรูปเทสวาสะ อยู่ในถิ่นประเทศอันสมควร ๒. สัมปรี
สุปัสสยะ สมาคมกับคนดี มีพระพุทธรเจ้าเป็นต้น ๓. อุตตสัมมาปณิธิ ตั้งตนไว้ชอบ สิ่ง
สำคัญประการสุดท้ายคือ ๔. ปุพเพตปญญตา ได้กระทำความดีไว้แต่ปางก่อน จึงจะได้
จักรรัตนะ คือไม้เท้าเบิกไพร ไม้ขอดตาลบุญศิริประกอบพระบารมีธรรมนี้

พระอริยะเจ้า	พระเจ้าจักรพรรดิ	พระราชาชिरราช
เครื่องประกอบบารมีธรรม	รัตนเจ็ดประการ	เบญจราชกกุธภัณฑ์
๑. ธารพระกร	๑. ช้างแก้ว	๑. พระมหาพิชัยมงกุฏ
ไผ่ยอดตาล	๒. ม้าแก้ว	๒. พระแสงขรรค์ชัยศรี
	๓. นางแก้ว	๓. ธารพระกร
	๔. ขุนคลังแก้ว	๔. วาลวิชนี
	๕. ขุนพลแก้ว	๕. นลองพระบาท
	๖. จักรแก้ว	
	๗. แก้วมณี	

แก้วหมายถึง ของดี ของเลิศ หรือของมีค่า

เมื่อท่านพระราหูเถรเจ้าเข้านิพพานแล้ว ครั้งปฐมสังคายนา ธารพระกรแก้ว ไผ่ยอดตาลก็ตกทอดมาถึง พระโกณฑิยะเถรเจ้า สัทธวิหาริก ของท่านพระราหูเถร ในดินแดนชมพูทวีป

ครั้นถึงทุติยสังคายนา พุทธกาลล่วงแล้วได้ ๑๐๐ ปี ธารพระกร ไผ่ยอดตาลพระราหูเถรเจ้า ก็ตกมาถึง พระมัลลิกะเถระเจ้า แห่งชมพูทวีป

กาลต่อมาธารพระกรไผ่ยอดตาล ของพระราหูเถรเจ้า ตกทอดมาถึง พระโสณทัตะเถรเจ้า สัทธวิหาริก ของพระมัลลิกะเถรเจ้า

ครั้นถึงตติยสังคายนา พุทธกาลล่วงแล้วได้ ๒๑๘ ปี ธารพระกรของพระราหูเถรเจ้าก็ตกมาถึง พระโมคคัลลินบุตรติสสเถรเจ้า แห่งชมพูทวีป

กาลต่อมาธารพระกรไผ่ยอดตาล ของพระราหูเถรเจ้า ตกทอดมาถึงพระมหินทเถร แห่งลังกาทวีป (ประเทศศรีลังกา) พระราชโอรส ของพระเจ้าอโศกมหาราช

กาลต่อมาธารพระกรไผ่ยอดตาล ของพระราหูเถรเจ้า ตกทอดมาถึง พระจิตตะกะเถรเจ้า แห่งลังกาทวีป

กาลต่อมาธารพระกรไผ่ยอดตาล ของพระราหูเถรเจ้า ตกทอดมาถึง พระอุบาลีเถรเจ้า องค์แรก แห่งลังกาทวีป

พุทธกาลล่วงแล้วได้ประมาณ ๓๖๐ ปี ตรงกับรัชสมัยของพระเจ้าเอฬารทมิฬแห่งลังกาทวีป มีคณะสงฆ์ลังกา เดินทางมา ยังดินแดนสุวรรณภูมิตามพระองค์คือ พระสังกัญญะเถรเจ้า๑ พระจิระเถรเจ้า๑ พระมคฺคีเถรเจ้า ๑ เดินทางโดยทางเรือ

ครั้งนั้นพระสังกัญญะเถรเจ้า เป็นหัวหน้าคณะ และคณะพระสงฆ์ลังกาได้นำไม้เท้าไผ่ยอดตาล อันเป็นของพระราหูเถรเจ้า ซึ่งตกทอดมาจนถึงพระอุบาลีเถรเจ้า แห่งเกาะลังกา มามอบถวาย พระราชสามีรามมหาเถรเจ้า (เพชร) โดยพระอุบาลีเถรเจ้า พระมหาเถร แห่งลังกา มีบัญชาให้ คณะของพระสังกัญญะเถรเจ้า นำมามอบถวาย พระราชสามีรามมหาเถรเจ้า (เพชร) ณ วัดท้าวอุทอง เมืองสุวรรณสังข์ (อุทอง) เหตุจะเป็นดินแดนที่รุ่งเรือง ของพระพุทธศาสนาต่อไปในกาลภายหน้า อีกทั้งพระราชสามีรามมหาเถรเจ้า ได้เป็นศิษย์ ศึกษาพระกรรมฐานจากพระอุบาลีเถรเจ้าด้วย

กาลล่วงถึง สมัยศรีทวารวดี พระญาณวิมุตติสุวรรณมหาเถรเจ้า (ไข) พระองค์ท่านทรงไปบำเพ็ญสมณะธรรม ในป่านอกกำแพงเมืองศรีทวารวดี อันเคยเป็นที่ตั้ง วัดท้าวอุทอง ซึ่งบัดนี้เป็นป่ากร้าง เงียบสงบ พระญาณวิมุตติสุวรรณมหาเถรเจ้า (ไข) พระองค์ท่านได้พบ ไม้เท้าเบิกไพร ไผ่ยอดตาล ของพระอุบาลีเถรเจ้า แห่งลังกา ซึ่งได้มอบให้ไว้แก่ พระราชสามีรามมหาเถรเจ้า (เพชร) แห่งวัดท้าวอุทอง ในครั้งนั้น ท่านได้พบไม้เท้า ที่ป่าอันเคยเป็นที่ตั้ง วัดท้าวอุทอง ท่านได้นำ ไม้เท้าไผ่ยอดตาล กลับมาบูชาไว้ ณ วัดศรีสุวรรณ เมืองศรีทวารวดี เพราะเป็นไม้เท้าเบิกไพร ต้นพระกรรมฐาน มัชฌิมา ส่วนพระองค์ท่านเอง ใช้ไม้เท้าเบิกไพร ที่ได้รับสืบทอดมาแต่ครั้ง พระอุตรเถรเจ้า ต่อๆกันมา

ครั้นถึงปลายสมัยศรีทวารวดี ไม้เท้าไผ่ยอดตาลของท่านพระราหูเถรเจ้า ก็ตกทอดมาถึง พ่อเจ้าแพร (ผู้ปกครองวัด) แห่งวัดคงตาล เมืองบ้านคูเมือง (สิงห์บุรี)

ถึงสมัยสุโขทัย ไม้เท้าไผ่ยอดตาล ของท่านพระราหูเถรเจ้า ได้ตกทอดมาถึง พระญาณสุวรรณมหาเถรเจ้า (สิงห์) แห่งวัดมหาธาตุ เมืองสุโขทัย สมัยพระเจ้าปรังคนติราช

สมัยพญาลิไท ไม้เท้าไผ่ยอดตาลของท่านพระราหูเถรเจ้า ได้ประดิษฐานอยู่ ณ แท่นบูชา ตรงพระพักตร์ ของพระศรีศากยะมุนี ในพระวิหาร วัดมหาธาตุ

ครั้งปลายสมัยกรุงสุโขทัย ได้มีบุคคล นำไม้เท้าไผ่ยอดตาล ของท่านพระราหุลเถรเจ้า ออกไปจากวิหารพระศรีศากยะมุนี กาลต่อมาชายผู้นั้นเกิดเสียดสี นำไม้เท้าไปไว้ในป่าเมืองสุโขทัย ณ ถ้ำแห่งหนึ่ง

ถึงสมัยอโยธยา ท่านขรัวตาเต่า ขึ้น วัดสามไห เมืองอโยธยา ได้รูกมดไป ณ ถ้ำแห่งนั้น ในป่าเมืองสุโขทัย ได้พบไม้เท้าไผ่ยอดตาล ของท่านพระราหุลเถรเจ้า เทวดาประจำไม้นั้น ได้บอกเรื่องราวทั้งหมดให้ท่านทราบ

สมัยกรุงศรีอยุธยา ไม้เท้าไผ่ยอดตาลของท่านพระราหุลเถรเจ้า ได้ตกทอดมาถึงพระพนรัตน์ (รอด) แห่งวัดป่าแก้ว กรุงศรีอยุธยา ถึงปลายสมัยกรุงศรีอยุธยาไม้นั้น ได้หายสาบสูญไป

สมัยรัตนโกสินทร์ ไม้เท้าไผ่ยอดตาลของท่านพระราหุลเถรเจ้า ได้ตกทอดมาถึงสมเด็จพระสังฆราช (สุก ไก่เถื่อน) วัดราชสิทธิาราม กรุงเทพ การไปพบไม้เท้าของท่านนั้น มีเรื่องที่ควรทราบ ดังต่อไปนี้

ครั้งกรุงศรีอยุธยา ยังเป็นราชธานีอยู่ พระอาจารย์สุก (สมเด็จพระสังฆราช ไก่เถื่อน) ได้ออกมาเพื่อบูชาองค์ทุกปี ครั้งหนึ่งท่านรอนแรมธุดงค์ มาด้วยวิชา ถึงป่าเมืองอุดรดิตถ์ เดินทางมุ่งไปสู่เขตป่าดงพญาเย็น อันเป็นที่พำนัก ของพระอาจารย์ด้วง

พระอาจารย์ด้วง พระองค์นี้ สมเด็จพระสังฆราช ไก่เถื่อน ทรงเคยพบท่านในสมาธินิมิต ท่านได้บอกให้พระอาจารย์สุก ไปพบท่าน ณ ดงพญาเย็น เมืองอุดรดิตถ์

พระองค์ท่านเข้าเขตดงพญาเย็นแล้ว หวลระลึกลึกถึงนามพระอาจารย์ด้วง ได้ดำเนินไปเห็นเป็นป่าทึบ หนาวเย็นมากเต็มไปด้วยหมอกหนา พระอาจารย์สุก ทราบด้วยวารจิตว่า พระอาจารย์ด้วง ท่านพำนักอยู่ในดงพญาเย็นนี้ เพราะเป็นแดนผาสุขวิหารของท่าน

พระองค์ท่าน ดำเนินไป เห็นร่างพระภิกษุเถรรูปหนึ่ง ยืนถือไม้เท้าสีดำนิลอยู่ ทรงเห็นร่างนั้นรางๆ เพราะหมอกหนาทึบมาก จึงดำเนินเข้าไปใกล้ เห็นว่าร่างพระภิกษุเถรรูปนั้นโปร่งใส พระภิกษุอุริยะเถรอาจารย์ ได้กล่าวทักพระอาจารย์สุก ขึ้นก่อนว่ามาถึงแล้วหรือ จากนั้นพระอาจารย์สุก ก็ก้มลงกราบ พระอาจารย์ด้วง

พระอาจารย์ด้วง สนทนากับพระอาจารย์สุกว่า **อิทธิวิธญาณ** การข่นระยะทางของท่าน ดีแล้ว สำเร็จแล้ว ให้ใช้ให้เป็นประโยชน์ จำเป็นจึงใช้ และกล่าวต่อไปอีกว่าอย่าไปติดในอิทธิฤทธิ์ อันเป็นโลกิยะธรรม เพราะมันไม่เที่ยง (เวลานั้นพระอาจารย์สุก

ยังไม่บรรลุลोकุตระธรรม) จะทำให้เกิดทุกข์ จงทำจิตให้เป็นสุข ทุกๆเวลา ให้นึกถึงความสุข คือนึกถึงบุญกุศล นึกถึงการช่วยคน นึกถึงสิ่งอันดีงาม จิตจะเป็นสุขเนื่องๆ อย่างนี้ ไม่เกาะเกี่ยววัตถุ จะไปสู่พระนิพพาน คำสอนนี้เพื่อแก้กุล บุคคลผู้เกิดในภายหลัง จะได้ไม่หลงคิดโลกธรรม

พระอาจารย์ด้วง กล่าวต่อไปอีกว่า ต่อไปท่านจะได้พบ พระอริยเถรอาจารย์อีกหลายพระองค์ จะสอนท่านในรายละเอียด วิธีการของการเข้าสู่ขุขัญญา ลหุขัญญา และชี้แนะให้ไปเอาสิ่งของต่างๆ สำหรับพระเถรอาจารย์ ผู้สืบทอดพระกรรมฐานมัชฌิมา และสืบทอดพระพุทธศาสนา

พระอาจารย์ด้วง กล่าวต่อไปอีกว่า กรุงศรีอยุธยา อีกไม่นานจะล่มสลาย เป็นไปตามหลัก พระไตรลักษณ์ และท่านจะเป็นผู้สืบทอดพระกรรมฐานมัชฌิมา สืบต่อไปในอาณาจักรหน้า (กรุงรัตนโกสินทร์) ขอให้ท่าน ทบทวนพระกรรมฐาน พระบาลี มูลกัจจายน์ เพราะท่านจะต้องสอนในเรื่องเหล่านี้ บางครั้งพระอาจารย์สุก ไม่เห็นร่างไปรงไสของท่าน เห็นแต่จิ๋ว และไม้เท้า เนื่องจากท่านเจริญ อากาสกสิณ

พระอาจารย์ด้วงท่านกล่าวต่อไปว่า ร่างกายและไม้เท้า ที่ท่านเห็นอยู่นี้ เกิดจากอิทธิวิชฌญาณ การเข้าสู่ขุขัญญา ลหุขัญญา ร่างจริงของข้าฯ ไม่มีแล้ว แต่ข้าฯอธิษฐานกายทิพย์อยู่ไว้คอยท่า ผู้มีบุญมารับช่วง พระกรรมฐานมัชฌิมา และไม้เท้าเบิกไพร ขององค์ต้นพระกรรมฐานนี้ ไม้เท้าของจริงอยู่ที่ถ้ำข้างหน้าโน้น มีกายทิพย์พระฤาษีอริยะเฝ้าอยู่ รอผู้มีบุญมารับช่วงเอาไป ในถ้ำนั้นมีไม้เท้าคู่มือของ ปารมาจารย์อยู่ถึง ๔ อัน ในถ้ำนั้นมีมืดมาก ข้าฯ จะสอน อาโลกกสิณให้ เพื่อเป็นแสงสว่างนำทางท่านเข้าไปเอาไม้เท้าในถ้ำ

เนื่องจากพระอาจารย์สุก ท่านผ่านกสิณ สิบประการมาแล้ว ท่านสามารถในอาโลกกสิณ พระอาจารย์ด้วงจึงสอนวิธีการใช้อาโลกกสิณ เข้าไปในที่มีมืด

ต่อมาพระอริยเถรอาจารย์ (ด้วง) ได้สอนพระอาจารย์สุก ให้เข้า ฌานโลกุตระ๑๕ โดยให้ตั้งที่นาถิ ๑๐ องค์ภาวนา ตั้งที่ระหว่างคิ้ว ๕ องค์ภาวนา ตั้งที่หทัย ๑ องค์ ให้ภาวนาว่า โลกุตตรัง จิตตั้ง ฌานัง

พระอริยเถรอาจารย์ (ด้วง) กล่าวต่อไปว่า ฌานโลกุตระนี้ เป็นที่เกิดแห่งปัญญา เป็นที่บรรลุดุธรรม เป็นที่สิ้นสุดแห่งวิญญูะทุกข์ได้ ใช้อธิฐาน ได้ต่างๆ

พระอาจารย์สุก เดินทางไปถ้ำ ในป่าดงพญาเย็น ท่านถึงปากถ้ำ จึงเจริญอาโลก
กสิณ เป็นแสงสว่างนำเข้าไปในถ้ำ เดินไปถึงซอกถ้ำ พบกายทิพย์ของฤๅษีอริยะเฝ้าอยู่
(เห็นด้วยสมาธิ) พระฤๅษีอริยะท่านกล่าวกับพระอาจารย์สุกว่า ผู้สืบทอดของ
บูรพาจารย์มาถึงแล้ว ท่านจึงชี้ไปที่ไม้เท้าของปารมาจารย์สี่อัน ซึ่งวางอยู่บนแท่น บัดนี้
มีผลึกหินปกคลุมอยู่ เนื่องจากน้ำในถ้ำหยดลงมาทับถม กลายเป็นผลึกหินทับถมอยู่ จึง
แลดูเหมือนไม้เท้าที่อยู่ในหิน เพราะไม้เท้านี้มีอายุประมาณ ๒๓๐๐ ปีเศษ ไม้เท้าก็จะ
กลายเป็นหินอยู่แล้ว

พระฤๅษีอริยาจารย์ที่เฝ้าไม้เท้านี้ ได้บอกให้พระอาจารย์สุก อธิฐาน คึงไม้เท้า ๔
อันนี้ออกมาจากผลึกหิน พระองค์ท่านก็ดึงออกมาได้ด้วยอธิฐานบารมีของพระองค์ท่าน
ด้วยจะเป็นผู้สืบทอดศาสนาต่อไป ในอาณาจักรหน้า พระฤๅษีอริยาจารย์กล่าวว่า ในไม้
เท้าสี่อันนี้ อันหนึ่งเป็น ธารพระกรไผ่ยอดตาล ของท่านพระราหุลเถระเจ้า ตกทอดมาแต่
โบราณกาล ให้พระองค์ท่านเอาไว้ใช้ก่อน ต่อไปท่านจะมีไม้เท้าคู่บารมีของตนเอง อีก
๓ อันท่านจะพบพระสัททวิหริกคู่บารมี สัททวิหริกงศ์ไหนดรรครอบครองไม้เท้าเบิก
ไพร อันไหนให้ท่านมอบให้ไป ต่อมาพระอาจารย์สุก จึงได้ทราบนามของ พระฤๅษีอริ
ยาจารย์ว่าคือ พระฤๅษีอัปผลาณะ

เมื่อพระอาจารย์สุก ได้ไม้เท้ามาแล้ว ท่านก็เอาไม้เท้า๓ อันมัดมากับ รัศประคต
อก ส่วนไม้เท้า ไผ่ยอดตาล ของท่านพระราหุลเถระเจ้า ท่านใช้ถือเบิกไพร ย่นระยะทาง
กลับมา วัดท่าหอย ท่านได้เอาไม้เท้าของสำคัญมาเก็บไว้ โดยไม่มีใครรู้ แล้วท่านก็ออก
ป่าไปใหม่

หลังจากพระอาจารย์สุกท่านได้อิทธิวิธญาณแล้ว ปีหนึ่งๆ ท่านออกรุกขมูลหลาย
ครั้ง ไปเร็ว มาเร็ว เมื่อไม่มีเหตุการณ์อะไร ที่วัดท่าหอย หรือเหตุการณ์ในป่าที่พระอริยา
จารย์เรียกท่านไป ท่านจะไม่ใช้อิทธิวิธญาณ พระองค์ท่านจะเดินไปธรรมดา สะสม
บารมี

เมื่อพระองค์ท่าน กลับมาวัดท่าหอยแล้ว พระภิกษุ สามเณร และบรรดาญาติโยม
แลเห็นพระองค์ท่านเป็นเพียงพระสงฆ์ธรรมดาเท่านั้น เพราะพระองค์ท่าน ไม่แสดง
อะไรให้ ผู้คนทั้งหลายเห็น

พระอาจารย์สุก ท่านไม่ต้องแสวงหาพระอาจารย์ แต่จะมีพระอาจารย์คอยให้ท่าน
พบ เพราะท่านจะต้องเป็นผู้สืบทอดศาสนาต่อไป

ต่อมาเมื่อพระอาจารย์สุก มาจำพรรษาที่วัดราชสิทธิาราม (พลับ) กรุงเทพฯแล้ว ท่านได้ใช้ไม้เท้า ไม้ยอดตาล ของท่านพระราหูเถรเจ้า ถือประจำกายในวัดเสมอๆ เมื่อพระองค์ท่านสิ้นพระชนม์แล้ว ไม้เท้าเบิกไพร ไม้ยอดตาลก็ตกมาถึงทายาท พระอาจารย์กรรมฐานของท่าน ดังนี้

๑. พระวินัยรักจิต (ฮั่น)
๒. ท่านเจ้าคุณหอไตร (ชิต)
๓. พระครูวินัยธรรมกัน
๔. พระญาณสังวร (ค้วง)
๕. พระญาณสังวร (บุญ)
๖. พระญาณโยคากิริต (มี)
๗. พระสังวรานุวงศ์เถร (เมฆ)
๘. พระสังวรานุวงศ์เถร (เอี่ยม)
๙. พระสังวรานุวงศ์ (ชุ่ม)
๑๐. พระครูสังวรสมาธิวัตร (แป๊ะ)
๑๑. พระครูญาณสิทธิ (เชื้อ)
๑๒. พระครูปัญญาวิธานคุณ (ลำปาง ปัญญาวิธาน น.ธ.โท)

ส่วนใหญ่พระอาจารย์กรรมฐาน รุ่นหลังๆ ไม่ได้ใช้ไม้เท้า ไม้ยอดตาลของพระราหูเถรเจ้า เพียงประดิษฐานไว้บนแท่นบูชาหน้าพระประธานๆ ปัจจุบันไม้เท้า ไม้ยอดตาลนี้ พระครูสังฆรักษ์วีระ ฐานวิโร ได้เก็บอนุรักษ์ และจัดไว้เป็นพิพิธภัณฑ์ ณ อาคารคณะ ๕ วัดราชสิทธิาราม จัดเป็นบริเวณเจดีย์ เพื่อให้สาธุชน กราบไหว้บูชาต่อไป

กล่าวว่า ไม้เท้าเบิกไพร ไม้ยอดตาล ของพระสาวก แต่ละองค์ ถือเป็นอายุของพระพุทธรูป เป็นของสืบทอดต่อๆมา จนกว่าจะสิ้นอายุศาสนา ของพระพุทธรูป